



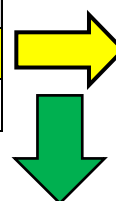
LoweredLinkageGuard



Datenblatt

80000888 LLG KHG kpl.

	Achsabstand an Umlenkung [mm]	Differenz zu Original [mm]	Heckbewegung über Hinterrad [mm]
Original	148,20	0,00	0,00
LLG	153,20	5,00	-25,00
Differenz	5,00		



ORIGINAL

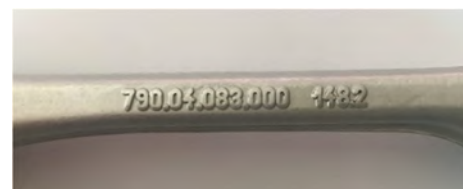
ABSENKEN

Der LoweredLinkageGuard kann als Ersatz für folgendes Original-Teil verwendet werden:

- **790.04.083.04401** Nummer für montierte Zugstange
- **790.04.083.000** Nummer auf originaler Zugstange

und passt bei folgenden Modellen:

- **Husqvarna Enduro** ab 2020
- **Husqvarna MX** 2016-2020 (nicht 2021)
- **KTM MX** 2016-2021
- **GASGAS MX/Enduro** 2021-



Bei Montage unbedingt beachten!

- Durch Schwankungen in der Schraubenlänge, kann es vorkommen, dass die überstehende Schraube an der Umlenkung leicht streift.
- Schraubenüberstand an der Federbeinbefestigung überprüfen und Schraube ggf. kürzen.
- Schraube max. bündig mit Fläche 1 kürzen



Wichtiger Hinweis:

- Umlenkung regelmäßig reinigen und schmieren.
- Bauteile regelmäßig auf Freigängigkeit und Beschädigungen überprüfen.
- Beschädigte Bauteile müssen ausgetauscht werden.

Herrmann Vertriebs GmbH * Im Herrach 6 * 88299 Leutkirch

info@cippito.de * www.cippito.de

cippito

LoweredLinkageGuard



Montage- und Bedienungsanleitung:

- 80000888 LLG KHG kpl.

Einleitung:

Zunächst möchten wir Ihnen zu Ihrem neuen **LoweredLinkageGuard** gratulieren und bedanken uns für Ihr entgegengebrachtes Vertrauen.

Sie haben sich für ein Produkt entschieden, welches in Deutschland entwickelt und gefertigt wurde.

Wir wünschen Ihnen viel Spaß und gute Fahrt mit Ihrem neuen **LoweredLinkageGuard**

Sicherheit:

Bitte beachten Sie, dass beim Offroad-Einsatz besondere Ansprüche an das Fahrwerk gestellt werden. Diese Belastungen sind um ein Vielfaches größer als im Straßenverkehr. Aus diesen Gründen muss das Fahrwerk nach jeder Offroad-Tour gereinigt und auf Freigängigkeit der Umlenkung, sowie der Stoßdämpfer-/ Schwingenlagerungen kontrolliert werden.

Ebenso muss regelmäßig der feste Sitz der Befestigungsschrauben überprüft werden.

Wir empfehlen, die Bauteile des **LoweredLinkageGuard** regelmäßig auf eventuelle Beschädigungen bzw. Verschleiß, welche die Betriebssicherheit beeinflussen können zu kontrollieren.

Sollten Sie sich bei der Montage des **LoweredLinkageGuard** unsicher sein oder nicht über das notwendige Werkzeug verfügen, so kontaktieren Sie eine Fachwerkstatt und lassen die Montage dort durchführen.

Das fahrzeugspezifische Werkstatthandbuch bzw. die Bedienungsanleitung können bei der Montage hilfreich sein. Verwenden Sie immer die vom Fahrzeughersteller vorgegebenen Anzugsdrehmomente, bzw. die in dieser Anleitung genannten Werte.

Wichtiger Hinweis:

Bei dem **LoweredLinkageGuard** handelt es sich um ein Bauteil, welches speziell für den Rennsport und den Einsatz auf nicht öffentlichem Gelände entwickelt wurde. Der Einsatz im öffentlichen Straßenverkehr ist nicht zulässig und führt zur Erlöschung der Betriebserlaubnis des Fahrzeuges. Die durch uns vertriebenen Produkte sind ausschließlich für den Rennsport konzipiert und unterliegen keinerlei Gewährleistung.

Durch die Verwendung des **LoweredLinkageGuard** erklärt der Käufer ausdrücklich, dass gegen den Hersteller oder deren Vertreter keinerlei Ansprüche wegen Schäden und Verletzungen, die während des Trainings und bei Rennen entstehen können, geltend gemacht werden.



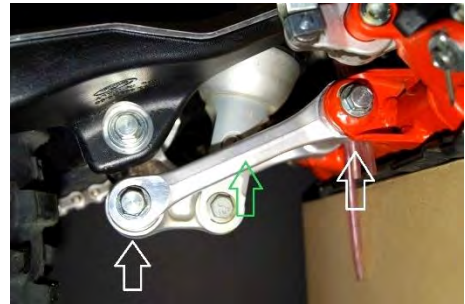
Montage:

Bocken Sie das Motorrad mithilfe eines Montageständers auf. Achten Sie hierbei vor allem auf einen sicheren und kipffreien Stand.

Unterstützen Sie als nächstes das Hinterrad oder die Schwinge, sodass die Umlenkung entlastet wird.

Lösen und entfernen Sie die beiden Befestigungsschrauben an der originalen Umlenkung. Demontieren sie die originale Umlenkung.

Beachten Sie hierbei auch die Hinweise in der Bedienungsanleitung des Fahrzeugherstellers.



Entfernen Sie die Lagerbuchse und Dichtscheiben aus der originalen Umlenkung.

Überprüfen Sie die Lagerbuchse und die Dichtscheiben auf eventuelle Beschädigungen sowie Rost und Verschleiß.

Sollten die Teile Mängel aufweisen, müssen Neuteile beschafft und verwendet werden.



Fetten Sie die Lager und Dichtungen des **LoweredLinkageGuard** vor der Montage mit einem geeigneten Lagerfett.



Montieren Sie die originale Lagerbuchse und Dichtscheiben in den **LoweredLinkageGuard** und montieren Sie diesen mit den originalen Befestigungsteilen am Motorrad. Die Anzugsmomente entnehmen Sie bitte der Werkstattdokumentation des Fahrzeugherstellers.





Wir wünschen Ihnen viel Spaß und Erfolg mit dem

LoweredLinkageGuard von **cippito**

Empfehlen Sie uns bitte weiter! Sollten Sie Fragen oder sonstige Anliegen haben können Sie sich jederzeit an uns wenden: